

Dwie korzyści przy kaganku edukacji

W studentach leśnictwa drzemie potencjał edukatorski. Twórczo wykorzystuje go projekt edukacyjny „Lasy dla przedszkolaków”, od kilku lat realizowany przez krakowskich studentów leśnictwa. Uczą oni dzieci z wielkiego miasta o lesie, w lesie. Przy okazji sami zgłębiają metody edukacji.

W dyskusjach o edukacji leśnej społeczeństwa podnosi się często temat zbyt małego zasięgu usług edukacyjnych w stosunku do mieszkańców dużych aglomeracji.

Edukację leśną w terenie dla dzieci z wielkiego miasta oferuje projekt edukacyjny „Lasy dla przedszkolaków”, który od kilku lat jest realizowany przez studentów leśnictwa Uniwersytetu Rolniczego w Krakowie. Edukacja przyrodniczo-leśna jako przedmiot obowiązkowy pojawiła się na studiach leśnych blisko 10 lat temu, najpierw jako edukacja ochrony przyrody dla kierunku Ochrona Zasobów Leśnych, a od 2009 r. również dla kierunku Gospodarka Leśna i studiów niestacjonarnych. Celem kursu jest przygotowanie młodych ludzi do pracy edukatora. Mówiąc o formach edukacji, podkreśla się często to, by miały charakter aktywny, by uczyć przez odkrywanie i doświadczenie. Te same reguły, jeśli chcemy osiągnąć dobre rezultaty, powinny dotyczyć studentów. Co roku na studiach leśnych w wielkim mieście obecnych jest kilkudziesięciu młodych edukatorów. To potencjał, który można twórczo wykorzystać na rzecz edukacji leśnej mieszkańców miast. Projekt został skierowany do dzieci w wieku przedszkolnym z placówek położonych w centrum miasta. Jego twórcami są studenci, którzy pod okiem wykładowcy przygotowują autorskie scenariusze zajęć, wykonują niewielkim nakładem środków plakaty informacyjne, pomoce edukacyjne i nagrody – liczy się kreatywność.

Przedsięwzięcie z jednej strony stwarza możliwość kontaktu z naturą dzieciom z wielkiego miasta przez uczestnictwo w zajęciach w lesie, z drugiej strony umożliwia praktyczne doświadczenie pracy młodych edukatorów, którzy po trzech latach studiów leśnych mają już spory bagaż wiedzy, wiele przyrodniczych pasji, zapał i entuzjazm do tworzenia rzeczy nowych. Wcielając się w rolę nauczyciela zjawisk zachodzących w lesie, mogą zaszczepić w maluchach chęć odkrywania leśnego świata – roślin, zwierząt, odgłosów, kolorów czy zapa-



Fot. M. Frączek

Studenty leśnictwa przekazują wiadomości przedszkolakom. W realnym kontakcie z naturą uczą się i jedni, i drudzy

chów nieznanych obecnie coraz większej liczbie dzieci. Pokazać zadania, jakie stoją przed leśnikami i rozwiązać wiele wątpliwości, obalić mity funkcjonujące w społeczeństwie na temat lasów i samych leśników.

Podczas zajęć studenci uczą się pracować z grupą – tą przedszkolną, ale i własnych rówieśnikami, gdyż zwykle takie zajęcia prowadzi trzech, czterech studentów. Procesy działające w grupie, różnorodność metod edukacyjnych, radzenie sobie w trudnych sytuacjach to bardzo ważne elementy, których można doświadczyć, a nie tylko posłuchać w trakcie wykładu.

Prowadzący zajęcia studenci wspominają: – *Byliśmy zaskoczeni faktem, że dzieci myślą przyrodę rodzimą z przyrodą innych stref klimatycznych. W książeczkach i filmach dla dzieci różne zwierzęta występują obok siebie, co sprawia, że dzieci są zagubione. Kompletnie nie mogą poradzić sobie z tym, że tygrys czy lew nie mieszkają w naszych lasach.*

W tak realizowanym procesie dydaktycznym następują reakcje zwrotne – uczestnicy uczą się od siebie nawzajem. Nauczyciele wychowania przedszkolnego dzielą się doświadczeniem, jak radzić sobie w sytuacjach wymagających interwencji, jak zwracać się do grupy, jak rozplanować czas zajęć, a sami wzbogacają swoją wiedzę o lesie i pracy leśników. Zajęcia przyjmowane są przez nich z dużym entuzjazmem.

– *Dzieci nauczyły mnie, jak się z nimi kontaktować, tak aby przekazać im w sposób praktyczny, a zarazem łatwy do przyswojenia moją wiedzę – ocenia z kolei studentka Klaudia, a Piotr zaznacza: – Podczas kontaktu z dziećmi trzeba zapamiętać o tym, że jest się dorosłym, że*

nie wypada się bawić, biegać czy skakać. Choć trzeba mieć się na baczności, bo dzieciaki potrafią zaskoczyć trudnym pytaniem. Umieją też wymyślać nowe słowa (np. „jelenica” jako samica jelenia), nad którymi trzeba się wspólnie zastanowić i od razu sprostować, ale nigdy wyśmiać.

Na etapie tworzenia projektu studenci uwzględniają dużą otwartość małych dzieci na otoczenie zewnętrzne, bogatą fantazję, gotowość do działania, mowę dialogową oraz małą zdolność koncentracji uwagi i dużą ruchliwość. To wszystko mogą potem zweryfikować w praktyce. Jako uczyący mają okazję ocenić, które metody najlepiej sprawdzają się w zajęciach terenowych z dziećmi, jak kształtuje się aktywność przedszkolaków w trakcie zajęć oraz doświadczyć, jak wyczerpująca jest praca z dziećmi, ile wymaga wielostronnej uwagi, ale też jak wiele przynosi satysfakcji. Młodzi edukatorzy budują w ten sposób solidną podstawę swojej przyszłej pracy na rzecz edukacji leśnej społeczeństwa.



Magdalena Frączek

Doktor nauk leśnych. Adiunkt naukowo-dydaktyczny w Zakładzie Botaniki i Ochrony Przyrody w Instytucie Bioróżnorodności Leśnej na Wydziale Leśnym UR w Krakowie. Koordynator kursu „Edukacja przyrodniczo-leśna” dla kierunku Leśnictwo oraz kursu „Edukacja przyrodnicza” dla kierunku Zarządzanie Środowiskiem Przyrodniczym. Inicjator projektu edukacyjnego „Lasy dla przedszkolaków” realizowanego przez studentów leśnictwa, a skierowanego do dzieci z krakowskich przedszkoli samorządowych.



Stowarzyszenie Edukatorów Leśnych

Uwierzyć w sens

Stowarzyszenie Edukatorów Leśnych, wpisujące się w nurt europejskiej sieci edukacji leśnej, wśród celów statutowych ma kształtowanie odpowiednich relacji pomiędzy człowiekiem a środowiskiem.

Rozkołysany autobus wiózł nas po lokalnych dróżkach do kolejnego punktu edukacyjnego. Czas ten wykorzystałam na rozmowę z Thomasem Baschnym z Austrii, liderem europejskiej sieci edukatorów leśnych. Mówiliśmy m.in. o różnym podejściu do edukacji leśnej w poszczególnych krajach Europy. Później, kiedy spacerowałam z liderami edukacji, wpatrzony w kolejne leśne tablice i gabloty, moje myśli coraz bardziej się klaro-

stanowisko leśnego edukatora to tylko „rozbiegówka” do robienia rzeczy poważnych w nadleśnictwie? Dlaczego mówiąc o edukacji leśnej, podnosimy kącki ust w ironicznym uśmiechu – nawet my, edukatorzy, nie podchodzimy do niej na poważnie?

Jeśli przypomnimy sobie piramidę potrzeb Masłowa, to uświadomimy sobie, że wcale nie zdobywanie pieniędzy, ale właśnie zaspokajanie potrzeb: samorealizacji, szacunku i uznania oraz przynależności, jest tym, czego pragniemy najbardziej i do czego chcemy dążyć. Kiedy te potrzeby nie są zaspokojone, czujemy się źle, nawet jeżeli teoretycznie robimy w życiu to, co chcemy.

Z rozmyślań tych zrodził się pomysł, żeby zebrać najbardziej zaangażowane edukacyjnie osoby i stworzyć Stowarzyszenie Edukatorów Leśnych. Rodziliśmy się bez pośpiechu, ponieważ nasza aktywność jest ukierunkowana na działania długoterminowe. Podczas opisywania naszych celów i sposobów ich realizacji w statucie stowarzyszenia, postanowiliśmy wpisać się w nurt europejskiej sieci edukacji leśnej, której ton nadaje unijna podgrupa Forest Communicators Network (FCN), zajmująca się pedagogiką leśną. Dlatego wśród naszych celów znajdziecie kształtowanie odpowiednich relacji pomiędzy człowiekiem a środowiskiem (a nie lasem!) czy kształtowanie relacji międzyludzkich (emпатия, współodpowiedzialność itp.). Wielokrotnie powołujemy się także na edukację dla zrównoważonego rozwoju, co dla wielu „edukacyjnych klasyków” wydawać się może podejściem zbyt głębokim. No cóż, europejska edu-

kacja leśna zdecydowała się już jakiś czas temu odejść od klasycznego modelu „opowiadania o lesie” lub też „leśnego przewodnictwa” właśnie w kierunku aktywnych, angażujących emocjonalnie warsztatów terenowych, z holistycznym podejściem do środowiska i człowieka jako jego integralnej części. Wkrótce otrzymamy od unijnej podgrupy FCN Wspólną Europejską Strategię Edu-

kacji Leśnej, która oczywiście nie będzie „dokumentem obowiązującym”, ale znajdziemy w niej wytyczne dotyczące jakości edukacji i kierunków, w których powinniśmy zdążyć.

Jako Stowarzyszenie Edukatorów Leśnych jesteśmy skoncentrowani na wspieraniu rozwoju i integracji środowiska osób zajmujących się edukacją leśną w różnych instytucjach. Dlatego jesteśmy otwarci zarówno na edukatorów leśnych z Lasów Państwowych, jak i parków narodowych, uczelni, organizacji pozarządowych, nauczycieli czy osoby zajmujące się edukacją leśną prywatnie. Bardzo zależy nam na wielokierunkowym spojrzeniu na tematy i zadania, jakie różne grupy zawodowe stawiają przed edukacją leśną.

Działamy od końca 2010 r. i do tej pory przeprowadziliśmy szereg szkoleń dla leśników, studentów czy nauczycieli. Nasi członkowie biorą czynny udział w pracach unijnej podgrupy FCN, ściśle współpracujemy z uczelniami leśnymi i Lasami Państwowymi. We wrześniu tego roku będziemy mieli przyjemność zorganizowania razem z Lasami Państwowymi 9. Europejskiego Kongresu Edukacji Leśnej, który odbędzie się w Łągowie 9–13 września. Wszystkie osoby, które poważnie traktują temat edukacji leśnej, serdecznie zapraszamy do udziału w kongresie. Nie ma lepszego miejsca na poznanie aktualnych problemów, trendów i najlepszych praktyk zielonej pedagogiki!

Na łamach „Lasu Polskiego” zamieścimy cykl artykułów, dotyczących głównie praktycznych aspektów w codziennym życiu edukatora leśnego. ■



Wiktor Naturski

Rocznik '75, od szkoły średniej zaangażowany w prace społeczne. Absolwent Technikum Leśnego w Brynku i Wydziału Leśnego UR w Krakowie. Pracował w Nadleśnictwie Bielsko, RDLP w Katowicach, a obecnie w Nadleśnictwie Ustron, gdzie odpowiada za edukację leśną, ochronę przyrody i kontakty z mediami. Członek unijnej podgrupy zajmującej się edukacją leśną Forest Communicators Network (FCN) – Subgroup-Forest Pedagogics. Współpracował przy projekcie eRysia, Kalendarza z Lasu oraz innych edukacyjnych inicjatywach. „Ojciec” i prezes Stowarzyszenia Edukatorów Leśnych.



Fot. W. Naturski

wały. Czego najbardziej mi brakowało w naszych spotkaniach edukatorów, a co znalazłem z europejskich kongresów edukacji leśnej? Brakowało mi przede wszystkim wewnętrznego zaangażowania i wiary w słuszność swojej edukacyjnej pracy, wiary w jej sens.

Zastanawiałem się, dlaczego środowisko edukatorów leśnych jest słabo zintegrowane i podlega ogromnej rotacji? Dlaczego

Rykwisko wieczorową porą

Las nocą: skrzypienie, stukanie, inne tajemnicze dźwięki. Ciemność ogranicza widzenie, ale uwrażliwia pozostałe zmysły. Usłyszeć rykwisko w takiej scenarii to nie lada przeżycie. Warto go doświadczyć.

Las wygląda odmiennie o każdej porze roku. Te zmiany uczestnicy edukacji leśnej obserwują od najmłodszych lat. Już przedszkolak potrafi wymienić sezonowe cechy przyrody. A różnice w postrzeganiu lasu związane z porą dnia? Aspekt cyklu dobowego jest często pomijany w spotkaniach z młodymi odbiorcami edukacji leśnej. Prozaiczną przyczyną takiej sytuacji są godziny, w jakich uczniowie wraz z opiekunami odwiedzają las.

Od kilku lat w Nadleśnictwie Babki prowadzone są zajęcia wieczorne dla grup zorganizowanych. Uczestniczą w nich wyłącznie osoby zainteresowane tą tematyką, często całe rodziny. Wieczne wyjście do lasu nie zwalnia bowiem z obowiązkowych zajęć szkolnych. Zajęcia wieczorne są organizowane dwa razy w roku (wiosną i jesienią). Wiosną zapraszamy na słuchanie głosów sów, a jesienią właśnie na rykwisko.

Tematyka wrześnieowych spotkań oscyluje wokół okresu godowego jeleni. Zajęcia składają się z części teoretycznej w miejscu spotkania i praktycznej w terenie. Na początku zostaje przybliżona biologia gatunku, wypunktowane cechy charakterystyczne jeleni. Uczestnicy słuchają nagranych odgłosów rykwiska, przygotowują się, na jakie głosy powinni być uwrażliwieni. Niektórzy twierdzą, że słyszeli już kiedyś takie dźwięki, jednak sądzili, że to traktor lub pilarka. Wiele emocji wzbudza ją wabiki. Nauka wabienia to nowe i wbrew pozorom nietławe zadanie. Nie tylko dzieci, ale i opiekunowie z zapalem dmą w tuby i piszczałki.

Dużym zainteresowaniem cieszy się możliwość oglądania zrzutów. Większość uczestników po raz pierwszy ma możliwość dotknięcia poroża. Po części teoretycznej często przeprowadzany jest konkurs tematyczny podsumowujący wiadomości. Uczestnicy spotkania zostają podzieleni na cztery zespoły. Każda z grup wybiera swego przedstawiciela, który udziela odpowiedzi. Przyznawane są punkty lub uczestnicy przemieszczają się po wyznaczonych na ziemi punktach w kierunku mety, gdzie na zwycięzców czeka drobna nagroda. Szczególną uwagę zwracamy na utrwalenie poprawnego nazewnictwa

gatunków. Po zajęciach „Rykwisko” nikt z uczestników nie pomyli już sarny z jeleniem.

W części praktycznej cała grupa udaje się do lasu wraz z przewodnikiem. Osoba prowadząca zatrzymuje się w wyznaczonych punktach nasłuchowych, które wybieramy na podstawie wcześniejszych obserwacji i doświadczeń. Każde skrzypienie, stukanie brzmi tajemniczo, roznosi się echem po okolicy. O zmroku można spotkać w lesie liczne zwierzęta, usłyszeć nieznanne dźwięki, poznać zapachy. Ciemność ogranicza widzenie, ale uwrażliwia pozostałe zmysły. Dla dzieci mieszkających w mieście to odkrywanie „nowego, nieznanego świata”. Uczestnictwo w niesamowitym „koncercie”

leśnictwo spotyka się z dużym zrozumieniem dla prowadzonych inicjatyw. – *Edukacja przyrodnicza młodzieży przynosi najlepsze efekty w naturalnym środowisku. Szczególnie tak spektakularne widowisko, jakim jest rykwisko obserwowane w naturze, zapadnie na zawsze w pamięć młodych ludzi, a w przyszłości zaowocuje chęcią bliższego poznania zwierzyzny leśnej* – uważa Łukasz Werfel, łowczy Koła Łowieckiego Jawor 21 Poznań.

Zajęcia budują pozytywny obraz łowiectwa w społeczeństwie. Spotkania organizowane są zwykle w kilku miejscach w nadleśnictwie. W ten sposób wychodzimy naprzeciw oczekiwaniom społeczności szkolnych, borykających



Fot. Arch. Nadleśnictwa Babki

Przed nocną wyprawą do lasu na jeleni „koncert” – część teoretyczna: oglądanie zrzutów, nauka wabienia

odgrywanym przez byki, które są solistami o ponadprzeciętnej sile głosu, zachowają we wspomnieniach przez wiele lat, może nawet przez całe życie.

Zdobyte doświadczenie, możliwość obcowania z przyrodą w odmiennych niż zwykle warunkach sprawia, że uczestnicy są pełni wrażeń i nie są zawiedzeni nawet wówczas, gdy byki akurat milczą. Pobyt w lesie uczy cierpliwości, pokory. Pokazuje, że przyroda jest nieprzewidywalna, a leśnego „koncertu” nie można po prostu zaplanować.

Wieczne wyjście do lasu odbywa się przy współpracy z kołami łowieckimi, które są poinformowane o działaniach edukacyjnych nadleśnictwa na danym terenie. Nad-

się często z problemami finansowymi związanymi z dojazdem.

Na koniec rada praktyczna: rykwisko warto organizować w piątek ze względu na późny powrót dzieci i opiekunów do domu. ■



Joanna Ziemkowska

Specjalista ds. administracji i edukacji przyrodniczo-leśnej w Nadleśnictwie Babki, absolwentka UAM, UE, studentka UP, doktorantka UAM. Autorka projektu interdyscyplinarnej ścieżki przyrodniczej „Kraina Modrej Przygody”. W wolnych chwilach pisze bajki terapeutyczne, które sama ilustruje, i spaceruje po lesie.

Dwie szyszki w kieszeni

Skupienie uwagi parolatków to dla edukatora wyzwanie. Co robić, gdy dzieci podczas zajęć w terenie są znużone? Zamienić je w dzieci-szyszki. Pomoże w tym gra ruchowa od nasiona do szyszki.

W mojej pracy edukatora zajęcia z uczniami rozłożone są mniej więcej po równo na ścieżki edukacyjne i sale szkolne. Zajęcia w budynkach trwają zwykle godzinę lekcyjną i nie stanowią specjalnego wyzwania, jeśli chodzi o zdyscyplinowanie i skupienie uwagi słuchających. Zajęcia terenowe wymagają od edukatora znacznie większego zaangażowania i poświęcenia.

Największy problem mam zawsze z najmłodszymi grupami. Przedszkolaki, które stanowią ok. 70% wszystkich grup odwiedzających ścieżki edukacyjne, są niezmiernie wdzięczną w odbiorze grupą. Jednak skupienie ich uwagi jest wyzwaniem w chwilach, gdy próbujemy nauczyć ich czegoś nowego. Skrzynki skarbów, zbieranie leśnych ciekawostek, pomoce naukowe w pewien sposób umożliwiają wzbudzenie większego zainteresowania najmłodszych leśnym światem. Często jednak konieczne jest uciekanie się do wybiegów z pogranicza edukacji i teatru.

Kiedy podczas prowadzenia zajęć zorientuję się, że już żadne ciekawe informacje ani aktorskie wygłupy nie są w stanie skupić na mnie uwagi pięciolatków, sięgam do sprawdzonej metody krótkiej gry ruchowej. W takich sytuacjach nie można się denerwować, pokrzykiwać czy próbować zmusić opiekunów do zdyscyplinowania dzieci. Zniechęci to słuchaczy do zajęć, edukatora i lasu. Przedszkolaki to nie mali żołnierze, których można ustawić w rzędzie, po czym nakazać brak ruchu i milczenie.

W kieszeni zawsze mam schowane dwie szyszki sosnowe. Jedną otwartą, drugą zamkniętą. Pokazuję dzieciom obie szyszki. Pytam, czy uważają, że są to szyszki pochodzące z tego samego drzewa. W tym momencie zajęciami zaczynają się interesować zwykle znużone do tej pory panie przedszkolanki. W 99% przypadków (1% pozostaje zarezerwowany dla sytuacji, gdy wśród przedszkolaków jest dziecko leśnika) wszyscy zgodnie twierdzą, że szyszki pochodzą z dwóch różnych gatunków drzew.

Wystarczy powiedzieć kilka słów o sośnie. Wszyscy zadzieramy głowy i wypatrujemy szy-

zki na drzewach. Dzieci głośno powtarzają słowo „sosna”. Na przykładzie trzymany w dłoni szyszek pokazuję, gdzie nasiona chowają się w szyszce. Tłumaczę, jak umocowane są pod tarczkami.

Dzieci rozbiegają się i każde szuka kilku szyszek. Zbieramy się w grupę. Proponuję, aby każde dziecko schowało znalezione szyszki pod pachami tak, aby nie wypadły na ziemię (wbrew pozorom nie jest to proste zadanie i jest przy tym dość dużo śmiechu). Wyobrażamy sobie, że to właśnie małe nasionka chowamy, będąc szyszkami rosnącymi wysoko na drzewie. Wszyscy, trzymając szyszki pod pachami, kucają i kulą się. Rodzice bądź opiekunowie otaczają grupę i wydają z siebie odgłosy imitujące wiatr. Przechadzam się między dziećmi-szyszkami i opowiadam, jakie warunki panują na samym czubku drzewa. Wieje (opiekunowie imitują odgłos wiatru), pada, jest zimno. Szyszki mocno chowają swoje „nasionka”. Dzieci-szyszki kołyszą się na wietrze. Opowiadam dalej, jak zza chmur wychodzi słońce,

Zabawa zawsze powoduje wybuchy śmiechu. Zawsze też znajdują się „szyszki”, które otworzą się zbyt szybko lub zbyt wolno. Oczywiście każda grupa jest jednak trochę inna i zabawę należy dostosować do konkretnej sytuacji, wieku i możliwości dzieci.

Grę można w dowolny sposób modyfikować. Trudno będzie ją zrealizować w miejscach, gdzie zajęcia prowadzone są w lesie liściastym, ale leśni edukatorzy mają to do siebie, że nawet z suchego patyka i kawałka mchu wymyślą ciekawą historię. Trzeba tylko postawić się po stronie odbiorcy zajęć i zrobić wszystko, aby się nie znużył.

Zabawa w szyszki zależnie od wariantów i ewentualnych udoskonaleń zabierze Wam ok. 15 min. Nie zawsze jednak jest aż tyle czasu do wykorzystania. Z doświadczenia wiem, że do skupienia uwagi nie trzeba aż takiego zaangażowania. Panie przedszkolanki z zaprzyjaźnionego przedszkola uświadomiły mi kiedyś, że aby przywrócić zainteresowanie dzieci edukatorem, wystarczy kilka wspólnych przysiadów lub wykonanie jaskółki.

Zamknięte „szyszki” kulą się na czubku drzewa. Która z nich jako pierwsza wytrząśnie za chwilę swoje „nasiona”?



Fot. Arch. autorki

jak powoli robi się coraz cieplej i zachęcam dzieci, aby jak najwolniej prostowały nogi, potem wyciągały szyję ku słońcu, a na samym końcu rozprostowały powoli ręce, wytrząsając „nasiona” z szyszek. Pozostają z lekko odchylonymi od tułowia ramionami. Jeszcze raz wyciągam otwartą i zamkniętą szyszkę sosny, aby każdy mógł zrozumieć, czym się różnią.

Najmłodszy mają obecnie tak mało aktywności ruchowej, że każda możliwość wykonania choćby kilku ćwiczeń jest dla nich miłą egzotyką. A jeśli połączone jest to dodatkowo z jakąś ciekawostką przyrodniczą, to na pewno pozostanie w pamięci każdego uczestnika zajęć.

Izabela Randak

Dwie szyszki w kieszeni

Skupienie uwagi parolatków to dla edukatora wyzwanie. Co robić, gdy dzieci podczas zajęć w terenie są znużone? Zamienić je w dzieci-szyszki. Pomoże w tym gra ruchowa od nasiona do szyszki.

W mojej pracy edukatora zajęcia z uczniami rozłożone są mniej więcej po równo na ścieżki edukacyjne i sale szkolne. Zajęcia w budynkach trwają zwykle godzinę lekcyjną i nie stanowią specjalnego wyzwania, jeśli chodzi o zdyscyplinowanie i skupienie uwagi słuchających. Zajęcia terenowe wymagają od edukatora znacznie większego zaangażowania i poświęcenia.

Największy problem mam zawsze z najmłodszymi grupami. Przedszkolaki, które stanowią ok. 70% wszystkich grup odwiedzających ścieżki edukacyjne, są niezmiernie wdzięczną w odbiorze grupą. Jednak skupienie ich uwagi jest wyzwaniem w chwilach, gdy próbujemy nauczyć ich czegoś nowego. Skrzynki skarbów, zbieranie leśnych ciekawostek, pomoce naukowe w pewien sposób umożliwiają wzbudzenie większego zainteresowania najmłodszych leśnym światem. Często jednak konieczne jest uciekanie się do wybiegów z pogranicza edukacji i teatru.

Kiedy podczas prowadzenia zajęć zorientuję się, że już żadne ciekawe informacje ani aktorskie wygłupy nie są w stanie skupić na mnie uwagi pięciolatków, sięgam do sprawdzonej metody krótkiej gry ruchowej. W takich sytuacjach nie można się denerwować, pokrzykiwać czy próbować zmusić opiekunów do zdyscyplinowania dzieci. Zniechęci to słuchaczy do zajęć, edukatora i lasu. Przedszkolaki to nie mali żołnierze, których można ustawić w rzędzie, po czym nakazać brak ruchu i milczenie.

W kieszeni zawsze mam schowane dwie szyszki sosnowe. Jedną otwartą, drugą zamkniętą. Pokazuję dzieciom obie szyszki. Pytam, czy uważają, że są to szyszki pochodzące z tego samego drzewa. W tym momencie zajęciami zaczynają się interesować zwykle znużone do tej pory panie przedszkolanki. W 99% przypadków (1% pozostaje zarezerwowany dla sytuacji, gdy wśród przedszkolaków jest dziecko leśnika) wszyscy zgodnie twierdzą, że szyszki pochodzą z dwóch różnych gatunków drzew.

Wystarczy powiedzieć kilka słów o sośnie. Wszyscy zadzieramy głowy i wypatrujemy szy-

szki na drzewach. Dzieci głośno powtarzają słowo „sosna”. Na przykładzie trzymany w dłoni szyszek pokazuję, gdzie nasiona chowają się w szyszce. Tłumaczę, jak umocowane są pod tarczkami.

Dzieci rozbiegają się i każde szuka kilku szyszek. Zbieramy się w grupę. Proponuję, aby każde dziecko schowało znalezione szyszki pod pachami tak, aby nie wypadły na ziemię (wbrew pozorom nie jest to proste zadanie i jest przy tym dość dużo śmiechu). Wyobrażamy sobie, że to właśnie małe nasionka chowamy, będąc szyszkami rosnącymi wysoko na drzewie. Wszyscy, trzymając szyszki pod pachami, kucają i kulą się. Rodzice bądź opiekunowie otaczają grupę i wydają z siebie odgłosy imitujące wiatr. Przechadzam się między dziećmi-szyszkami i opowiadam, jakie warunki panują na samym czubku drzewa. Wieje (opiekunowie imitują odgłos wiatru), pada, jest zimno. Szyszki mocno chowają swoje „nasionka”. Dzieci-szyszki kołyszą się na wietrze. Opowiadam dalej, jak zza chmur wychodzi słońce,

Zabawa zawsze powoduje wybuchy śmiechu. Zawsze też znajdują się „szyszki”, które otworzą się zbyt szybko lub zbyt wolno. Oczywiście każda grupa jest jednak trochę inna i zabawę należy dostosować do konkretnej sytuacji, wieku i możliwości dzieci.

Grę można w dowolny sposób modyfikować. Trudno będzie ją zrealizować w miejscach, gdzie zajęcia prowadzone są w lesie liściastym, ale leśni edukatorzy mają to do siebie, że nawet z suchego patyka i kawałka mchu wymyślą ciekawą historię. Trzeba tylko postawić się po stronie odbiorcy zajęć i zrobić wszystko, aby się nie znużył.

Zabawa w szyszki zależnie od wariantów i ewentualnych udoskonaleń zabierze Wam ok. 15 min. Nie zawsze jednak jest aż tyle czasu do wykorzystania. Z doświadczenia wiem, że do skupienia uwagi nie trzeba aż takiego zaangażowania. Panie przedszkolanki z zaprzyjaźnionego przedszkola uświadomiły mi kiedyś, że aby przywrócić zainteresowanie dzieci edukatorem, wystarczy kilka wspólnych przysiadów lub wykonanie jaskółki.

Zamknięte „szyszki” kulą się na czubku drzewa. Która z nich jako pierwsza wytrząśnie za chwilę swoje „nasiona”?



Fot. Arch. autorki

jak powoli robi się coraz cieplej i zachęcam dzieci, aby jak najwolniej prostowały nogi, potem wyciągały szyję ku słońcu, a na samym końcu rozprostowały powoli ręce, wytrząsając „nasiona” z szyszek. Pozostają z lekko odchylonymi od tułowia ramionami. Jeszcze raz wyciągam otwartą i zamkniętą szyszkę sosny, aby każdy mógł zrozumieć, czym się różnią.

Najmłodzi mają obecnie tak mało aktywności ruchowej, że każda możliwość wykonania choćby kilku ćwiczeń jest dla nich miłą egzotyką. A jeśli połączone jest to dodatkowo z jakąś ciekawostką przyrodniczą, to na pewno pozostanie w pamięci każdego uczestnika zajęć.

Izabela Randak

Leśne „strachy”. Jak je oswoić?

Podczas zajęć w terenie zdarzają się różne sytuacje. Co robić, gdy dziecko wpada w histerię na widok np. pająka?

Na co dzień uczę studentów, czasem wspólnie z nimi, w ramach praktyk, również dzieci. Raz na jakiś czas koleżanki nauczycielki proszą: – *Zorganizuj jakąś wycieczkę dla moich podopiecznych*. Historia, o której chcę opowiedzieć, zdarzyła się właśnie podczas jednej z takich wycieczek. Z grupą 10-latków z Poznania odwiedziliśmy zaprzyjaźniony Ośrodek Edukacji Leśnej „Łysy Młyn”. Spędzaliśmy czas na spacerze wokół stawu, gdy nagle jeden z chłopców wpadł w histerię. Co zrobić w takiej sytuacji? Najważniejsze to samemu nie wpaść w panikę lub, co gorsza, zacząć się śmiać.

Po pierwsze trzeba zrobić coś, by dziecko się nie udusiło i zaczęło swobodnie, miarowo

oddychać. Najprostszy sposób – klaps, nie wchodzi w grę. Skutkuje za to niespodziewane klaśnięcie tuż przed oczami – dziecko wystraszy się, zaczerpnie powietrza i już jest dobrze.

Kolejna rzecz to uspokojenie podopiecznego. Najlepiej działa przytulenie – nie trzeba się tego bać, to prosty, naturalny odruch. Jeśli szybko nie uspokoi się jednego ucznia, kolejni też zaczną panikować. Pożądany efekt przynosi zwrócenie uwagi na coś niezwykłego, poproszenie dziecka, żeby potrzymało lornetkę albo inny „wyjątkowy” sprzęt. Następnie trzeba dowiedzieć się, co je wystraszyło i spróbować spokojnego oswojenia ze „stworem”. Wytłumaczyć, że pająk czy żaba wystraszyły się zapewne równie mocno, że są mniejsze itp. Zachęcenie do wzięcia do ręki „tego czegoś” to przedsięwzięcie dość ryzykowne. Jeśli dziecko się wzbrania, najlepiej zrezygnować i przejść do porządku dziennego nad całą sy-

tuacją. Warto też wcześniej przemyśleć, czego mogą wystraszyć się dzieci i próbować stopniowo oswajając, w sposób nawet humorystyczny, uczestników wycieczki z roślinami czy zwierzętami.

Na co dzień zajmuję się roztoczami. Pewnego razu, gdy dzieci odwiedziły mnie, by dowiedzieć się czegoś o kleszczach, zaczęłam od roztoczy pluszowych, następnie były nieżywe bezkręgowce na preparatach mikroskopowych, a na końcu kolorowanka z tym samym pajęczakiem. Po takim przygotowaniu żywe kleszcze nie powodowały już napadów lęku i płaczu. Nietety dzieci z miasta mogą bać się przeróżnych stworzeń najczęściej dlatego, że nie miały z nimi wcześniej bezpośredniego kontaktu. A czego wystraszył się chłopiec na tamtej wycieczce? Ślimaka – bursztynka spokojnie wędrującego po liściu wierzbówki koprzyzicy...

Anna Wierzbicka



Stowarzyszenie Edukatorów Leśnych

Ciekawostka to jest to!



SEL

Stowarzyszenie Edukatorów Leśnych

Przyciąga jak wabik do tematu, zapada w pamięć, uatrakcyjnia, urozmaica. Nie sposób wylizować wszystkich zalet ciekawostki. Jak pokazuje doświadczenie, uwielbiają je też uczestnicy zajęć.

Ciekawostka to coś, co wzbudza nasze zainteresowanie, intrygujący szczegół, który jest dodatkowym atutem edukacji przyrodniczo-leśnej, którą prowadzę w Ośrodku Edukacji Leśnej „Łysy Młyn” w Biedrusku (Nadleśnictwo Łopuchówko). Co pół roku prezentujemy tu inną wystawę związaną z przyrodą w wymiarze lokalnym. Ekspozycje są pretekstem do realizacji powiązanych z nimi tematycznie zajęć, a wyszukiwane przeze mnie ciekawostki stanowią ich uzupełnienie.

Integralną częścią edukacji prowadzonej w ośrodku jest strona internetowa wlin.pl – tam również, w zakładce „Woda, las i natura”, można znaleźć wiele ciekawostek dotyczących wody, lasu, w tym martwego drewna i leśnictwa, gotowych do wykorzystania przez Was w zajęciach edukacyjnych, w każdym miejscu i czasie, przeznaczonych dla wszystkich grup wiekowych. Strona zawiera też atlas drzew i krzewów ze zdjęciami, opisami, grammi dydaktycznymi, ciekawostkami i zadaniami utrwalającymi zdobytą na zajęciach wiedzę.

Ciekawostki mogą być przedstawiane w różny sposób, np. w postaci pytań i testu wyboru z jedną prawidłową odpowiedzią. Taką właśnie formę ich prezentacji wykorzystałam w wystawie „Pszczoły i las” (by zaostrzyć Waszą ciekawość, nie podaję odpowiedzi):

Ile razy na minutę uderzają skrzydła pszczoły?

a) ok. 11 tys. razy, b) 5 tys. razy, c) 2 tys. razy

Jakiego koloru pszczoły nie rozpoznają?

a) białego, b) czarnego, c) czerwonego

Czy pszczoły miodne śpią?

a) tak, b) nie, c) nie wiem

Ciekawostki można też wykorzystać do stworzenia dodatkowej prezentacji multimedialnej. W przypadku wystawy „Drewno jest wspaniałe” są to:

- Najlżejszym użytkowym gatunkiem drewna na świecie jest balsa (masa 40–200 kg/m³, porównywalna do niektórych rodzajów styropianu).

- Najcięższym użytkowym gatunkiem drewna jest gwałak, którego masa sięga 1250 kg/m³ (masa powyżej 1000 kg/m³ oznacza, że drewno

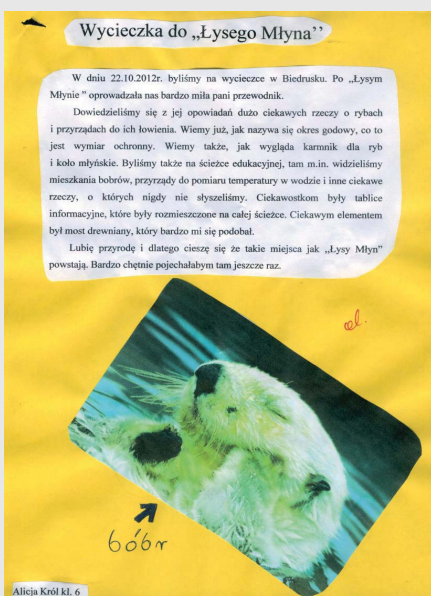
wrzucone do wody tonie). Wykorzystuje się go do wytwarzania ciężkich kul, a także bailli – elementów bramki do gry w krykieta, jako materiał łożyskowy w połączeniach mechanicznych (np. maszynach do szycia) lub okrętowych łożyskach wału napędowego śruby w okrętach podwodnych.

- Leżący pień po kilku latach rozkładu magazynuje tyle wody, że można ją wycisnąć z drewna jak z gąbki. Akumulacja wody może sięgać nawet 250% suchej masy pni.

- Obecnie najwyższa drewniana konstrukcja na świecie (111 m) pracuje dla Centrum Ratownictwa Gliwice i innych systemów łączności. Jest to wieża antenowa Radiostacji Gliwickiej, zbudowana w roku 1935 przez niemiecką firmę Lorenz. Składa się z belek modrzewiowych łączonych 16 100 mosiężnymi śrubami.

Dzięki ciekawostkom przekazywany na zajęciach materiał staje się bardziej zrozumiały, trafia nawet do najbardziej opornego słuchacza. Nowinki często „urealnijają” rośliny i zwierzęta, pomagają wzbudzić ciekawość świata i wrażliwość. Ich rolę i znaczenie wypróbowalam we wszystkich grupach wiekowych odwiedzających Łysy Młyn, od przedszkolaków do słuchaczy Uniwersytetu Trzeciego Wieku. Goście z zagranicy często wzbogacają mój zbiór zagadek informacjami ze swoich krajów. Potwierdzeniem, że ciekawostki działają, są sprawozdania dzieci (**jedno z nich na zdj.**), które zamieszczamy też na stronie OEL „Łysy Młyn”.

Karolina Prange



Nie bójmy się tematu drewna!

Jak o drewnie i jego pozyskaniu powinien mówić leśnik? W jaki sposób obalać mity, że wycinka drzew to zawsze koniec lasu? Przede wszystkim nie wstydzmy się tematu, bądźmy szczerzy i rzeczowi.

Większość z nas miała zapewne na początku swojej edukacyjnej przygody problem z przekazem dotyczącym pozyskiwania drewna. Pozyskanie drewna, a w istocie ścinanie drzew, zwykle zdrowych i mających przed sobą wiele lat życia, nie jest tematem łatwym. W świadomości społecznej kojarzy się negatywnie, często więc unikamy tego tematu, wolimy skupić się na zagadnieniach odbieranych jednoznacznie pozytywnie jak choćby ochrona przyrody.

Jako leśnicy nie możemy od tego tematu uciekać, by nie być posądzonym o hipokryzję. Jednocześnie powinniśmy próbować kreować narrację dotyczącą pozyskania drewna tak, by świadomość społeczna była pełna, a nie przepelniona chwytliwymi, ale zupełnie oderwanymi od realiów hasłami w stylu: „oszczędzaj papier, dzięki tobie zginie mniej drzew”. Kiedyś policzyłem i wyszło mi, że z 1 m³ drewna produkuje się nie mniej niż 50 tys. kartek papieru do drukarki...

gdyż nasze drzewostany produkują corocznie ponad 50 mln m³. Pokazujemy, że pozyskanie drewna jest niezbędne, bo człowiek mimo wielowiekowej pracy najtęższych umysłów wciąż jeszcze nie wymyślił nic równie doskonałego. Prezentujemy tysiące sposobów wykorzystania drewna jako surowca i półproduktu oraz jego zalety.

Zapowiadana na bieżący rok kampania społeczna promująca drewno będzie doskonałą okazją, by szerzej o nim mówić, a jednocześnie obalać mity związane z przekonaniem, że wycinka drzew oznacza zawsze koniec lasu. Nie wstydzmy się tego, że reprezentujemy instytucję żyjącą z pozyskania drewna, bo za te pieniądze dbamy o zasoby przyrodnicze. A że to nie pustosłowie, niech świadczy ich stan, mimo, a może dzięki, zorganizowanej gospodarce leśnej prowadzonej na terenie kraju od minimum dwóch stuleci.

Po drugie, szczerść! Nie próbujmy kluczyć, szukać zawilych tłumaczeń. Lepiej powiedzieć: *Tak, wycinamy w lesie drzewa, przeważnie zdrowe i dojrzałe, by zaspokajać ludzkie potrzeby. Jesteśmy fachowcami, mamy ku temu odpowiednie narzędzia i wiedzę, a wszystko jest zgodne z prawem i kontrolowane, zarówno przez instytucje państwowe, jak i niezależne organizacje.*

zać, skąd to drewno wzięło się w naszym domu i dlaczego okna wolimy drewniane. Mamy wiedzę, która nie jest powszechna, a może być fascynująca.

Za namową doświadczonych edukatorów i dyskusji wśród nich od kilku lat bez obaw podejmuję tematy związane z pozyskaniem drewna i jego wykorzystaniem w ramach edukacji przyrodniczo-leśnej Nadleśnictwa Daleszyce. Podczas lekcji z leśnikiem w szkołach często proponuję temat „Drewno – surowiec doskonały” i niejako w pakiecie „Lasy w Polsce – funkcje i korzyści dla człowieka”, podczas których opowiadam m.in. o pozyskaniu drewna z perspektywy leśnika. Pierwszy temat często rozpoczynam prostym ćwiczeniem polegającym na wskazaniu przez uczniów przedmiotów znajdujących się w sali i wykonanych z drewna. Następnie sam uzupełniam listę o kolejne pozycje nie wskazane przez uczniów. Zwykle większość z nich nie zdaje sobie sprawy, że część ich garderoby czy choćby zeszyty zostały wyprodukowane przy wykorzystaniu surowca drzewnego.

Niepowtarzalną okazję do opowiadania o pozyskaniu w lesie dają lekcje i warsztaty terenowe, przy okazji których na żywym organizmie możemy zaprezentować przemianę pokoleń i wpływ na nią człowieka. Możemy w najpełniejszy sposób pokazać, że mimo wycinki drzew las wciąż trwa i trwać będzie.

Ostatniej wiosny, dzięki współpracy naszego nadleśnictwa z lokalnym przedsiębiorcą z branży drzewnej, zaczęliśmy również prowadzić zajęcia na terenie tartaku, gdzie uczniowie mogli zobaczyć początek „życia po życiu” drzewa. Okazuje się, że takie zajęcia pomagają uświadomić młodym ludziom rolę drewna w gospodarce kraju, a także w ich życiu.

Często podczas takich spotkań padają pytania o wycinanie drzew, o „niszczenie lasu”. Jakiś czas temu zapewne wprawiałyby mnie w zakłopotanie, dziś jednak wiem, że jeśli nie odpowiem na nie ja, najlepiej jak umiem, zgodnie z tym, co wiem i czuję, to rozmówca znajdzie na nie odpowiedź gdzie indziej. I niekoniecznie będzie ona taka, jakbyśmy sobie tego życzyli.

Pewnie szansa na zadanie leśnikowi pytania nie mieli ludzie, którzy na leżących w mygłach kłodach w jednym z nadleśnictw wypisali farbą hasła: „Tu leżą nasze siostry”, „Niech spoczywają w pokoju”, „Obóz zagłady”.

Paweł Kosin

Tak, wycinamy drzewa, by zaspokajać ludzkie potrzeby, i nie wstydzimy się tego – mówmy tak, zamiast dorabiać nieszczerą ideologię



Fot. Arch. Nadleśnictwa Daleszyce

Jak zatem o drewnie i jego pozyskaniu powinniśmy mówić, by „nie budzić demonów” i nie narazić się na niemiłe komentarze?

Po pierwsze, kontekst! Inaczej brzmi informacja, że polscy leśnicy dostarczają na rynek corocznie ok. 35 mln m³ drewna, jeśli podamy ją jako suchy fakt. Zupełnie inaczej, gdy uzupełnimy ją zdaniem o tym, że mimo takiego poziomu pozyskania, lasów wciąż przybywa,

Najkrótza odpowiedź, którą w ramach dyskusji czy polemiki możemy dowolnie uzupełniać, rozszerzać i argumentować, zabrzmi wiarygodniej niż dorabianie ideologii o wycinaniu „tylko drzew chorych i obumierających”.

Po trzecie, rzeczowo! Nie próbujmy wchodzić w tematy, w których nie czujemy się kompetentni. Przedstawiamy naszą pracę. Znamy ją doskonale i na jej przykładzie możemy poka-

Dobry dotyk

Jak zaspokajać naturalne potrzeby dzieci, takie jak np. chęć przytulenia, i nie być posądzonym o złe skłonności?

Na zakończenie zajęć czterolatka pyta: – *Czy mogę Panią uściskać? W czasie zajęć przy stole jakieś dziecko wdrapuje się na moje kolana. Jedno z dzieci w czasie spaceru przewróciło się i zaczyna płakać – automatycznie chęć je przytulić. Na pewno wiele razy spotkałicie się z taką sytuacją w codziennej pracy edukatora. Co wtedy?*

Naturalnie, samoczynnie przyjmujemy wyrazy sympatii od dzieci, rozumiemy ich potrzebę kontaktu i bezpieczeństwa. Niestety, w dzisiejszym świecie, w kształtowanej przez media rzeczywistości, to co naturalne i normalne przestaje być tak postrzegane. Szczególnie duży problem mają edukatorzy mężczyźni. Z rozmów z kolegami i koleżankami edukatorami leśnymi wiem, że często nie wiedzą, jak się zachować. Takie obawy są zupełnie normalne, przecież możemy nie tylko bać się reakcji otoczenia, ale zwyczajnie nie lubić przytulania.

Poprosiłam znajome (psycholog i pedagog – obie z wieloletnim doświadczeniem) o pomoc w wyjaśnieniu tej sprawy. Oto czego się dowiedziałam. Dotyk wychowawczy, czyli związany z procesem wychowania, powinien być asekualny. Ten zmysł jest bardzo ważny w procesie poznawania świata, dla stymulacji rozwoju mózgu, polepszenia koncentracji. Doznania dzięki zmysłom „czynnym od zawsze” warunkują zaspokojenie podstawowych potrzeb psychicznych zarówno dzieci, jak i dorosłych. Są źródłem przyjemności i bezpieczeństwa. Dotyk uczestniczy w komunikowaniu się z innymi, w przekazywaniu informacji i emocji. Dziecko rozwija się prawidłowo tylko wtedy, gdy jest „połączone” z drugim człowiekiem, który jest dla niego źródłem bezpieczeństwa i energii psychicznej. Początkowo łączność ta jest głównie dotykowa i ulega ewolucji – od kontaktu dotykowego całym ciałem (reakcja przywierania), poprzez dotyk (pogłaskanie i trzymanie za rękę), kontakt wzrokowy, pieszczotę słowną, piosenkę, rozmowę. Potrzeby kontaktu i jego formy zmieniają się z wiekiem, jednak niez-



Stowarzyszenie Edukatorów Leśnych

spokojenie potrzeb kontaktu fizycznego wywołuje zaburzenia zachowania nawet u ludzi dorosłych.

Oczywiście możemy dziecku odmówić, ale zamiast tego chyba lepiej przekierować tę energię i naturalną potrzebę dziecka na obszary akceptowalne przez niego i otoczenie.

Jak więc zaspokajać takie potrzeby i nie być posądzonym o niebezpieczne skłonności? Przeprowadzić gry i zabawy, w czasie których dzieci się dotykają lub dotykają dorosłych. Na przykład powitanie i pożegnanie na wzór



niedźwiadków, lisów lub innych zwierząt. Zajęcia w parach i wspólne udawanie drzewa w czasie wiatru. Mnóstwo w tym śmiechu i zabawy, nikt nam nic nie wytknie, a jeszcze zaspokoimy potrzeby rozwojowe dzieci i unikniemy trudnych sytuacji. Niemniej warto pamiętać, że każdy z nas musi sam wypracować sposób – drogę zgodną z jego osobowością i temperamentem.

W kolejnych felietonach będziemy prezentować różne gry i zabawy wymyślone przez edukatorów z SEL-u, wiele z nich będzie spełniało kryterium rozwoju przez dotyk. ■

Anna Wierzbicka

Jeśli macie pytania lub problemy związane z praktyką edukatora bądź jeśli interesują Was konkretne tematy, piszcie na adres: wierzba@up.poznan.pl.

Tytuły książek dla tych, którzy chcieliby uzbroić się w fachową wiedzę psychologiczną: Olechnowicz. H. red. 1988. „U źródeł rozwoju dziecka”; Kohnstamm R. 1989. „Praktyczna psychologia dziecka”; Lange R. 1975. „Podręcznik kinetografii”; Bochdanowicz M. 1991. „Psychologia kliniczna dziecka w wieku przedszkolnym”.

„Wypchaniec” – prawie jak zabawka

Jak tłumaczyć dzieciom trudne tematy, takie jak śmierć zwierząt? Prosto i prawdziwie. Im dziecko mniejsze, tym bardziej naturalnie pojmuje sprawę życia i śmierci.

Kiedyś koleżanka poprosiła: – *Zorganizowałabys jakieś zajęcia dla moich podopiecznych, u nas w przedszkolu...* Ponieważ nie miała spreycyzowanych potrzeb („tak ogólnie o drzewach, zwierzętach” – każdy edukator z pewnością słyszał to nieraz), wzięłam ze sobą szyszki, ucięłam po gałązce z drzewa iglastego i liściastego i już miałam wychodzić, gdy przyszło mi do głowy, by wziąć coś jeszcze...

Otóż postanowiłam tam pójść w towarzystwie Henia – wypchanej kuny, na oko starszego ode mnie o dwie dekady. Jak się okazało na miejscu, dzieci były zachwycone: rysowały z Heniem, śpiewały z nim, Henio pilnował, czy nie oszukują w czasie konkursu, głaskały go, przytulały. Wszystko szło gładko do obiadu. Jedna z dziewczynek zapytała: – *Czy Henio zje z nami?* Odpowiedziałam, bez chwili zastanowienia, że nie, ponieważ Henio nie jest żywym zwierzątkiem. Często zdarza mi się mówić szybciej, niż myślę i natychmiast spłynęła na mnie refleksja, że „teraz to się zacznie...”. Ku mojemu zdziwieniu dziewczynka powiedziała jedynie: – *Aha*, i zajęła się swoim posiłkiem. Reszta zajęć minęła zgodnie z planem, a na pożegnanie wszystkie dzieci wytarmościły kunę.

Nauka z tego jest taka, że dzieci naturalnie przyjmują sprawę życia i śmierci. Im są mniejsze, tym mają z tym mniejszy problem. W miarę poznawania świata, nabywania nowych doświadczeń i zwiększania poziomu świadomości wykształcają się w ludziach lęki. Zresztą często osoby ze wsi, które od dziecka wiedziały, że na rosół w niedzielę trzeba zabić kurę, nie mają problemu z tematem śmierci. Sprawa przedstawia się gorzej z mieszczuchami wyrosłymi w „sterylnym” świecie.

Jak tłumaczyć trudne tematy? Prosto i prawdziwie (oczywiście bez zbędnych detali). Jeśli będziemy próbowali wybrnąć, wymyślając jakąś historię, to musimy liczyć się z tym, że dziecko to wyczuje, zacznie zadawać dodatkowe pytania i szybko zorientuje się, że kłamiemy – a to może spowodować większy uraz niż prosto przedstawiona



Stowarzyszenie Edukatorów Leśnych

prawda. Chyba nie ma lepszego „wykrywacza kłamstw” niż dziecko.

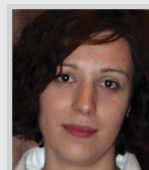
Opisane powyżej reakcje dzieci nauczyły mnie jeszcze częstszego wykorzystywania do prowadzonych przeze mnie działań edukacyjnych dermatoplastów, potocznie zwanych „wypchańcami”. Osobiście nie darzę ich sympatią, ale dzieciom kojarzą się z pluszowymi zabaw-



kami, budzą ich ciepłe uczucia i pozytywne reakcje. Nawet wiekowe, nadgryzione zębem czasu, króliki czy dziki, znajdujące się w kolekcji naszej katedry, cieszą się dużym zainteresowaniem. Nie zdarzyło mi się, aby dziecko zareagowało płaczem na widok wypchanego zwierzęcia, zaś żywych zwierząt, nawet małych, boją się dość często.

Godne polecenia są też wszelkie pluszowe odpowiedniki spreparowanych zwierząt – na rynku jest ich teraz sporo. Najczęściej wykorzystują pluszowe zwierzęta do oswojenia dzieci z tymi prawdziwymi, które zobaczą w dalszej części zajęć. Furorę robią pluszowe kleszcze i roztocze kurzu zwane kurzolubkami.

Dzieci uczą mnie pokory i innego patrzenia na świat. Często to co mnie, osobie dorosłej, wydaje się trudne czy mało ciekawe, dla nich jest zupełnie inne. Nie bójmy się więc trudnych tematów. ■



Anna Wierzbicka

– rocznik 1980. Studiowała na Uniwersytecie Przyrodniczym w Poznaniu i Uniwersytecie Adama Mickiewicza. Z wykształcenia leśnik i nauczyciel biologii. Adiunkt w Katedrze Łowiectwa i Ochrony Lasu UP w Poznaniu. Na co dzień zajmuje się badaniami nad mniejszymi i większymi zwierzętami, a w wolnych chwilach robi na drutach i edukuje o lesie.

Gałąź w gałąź

Jak opowiedzieć najmłodszym o drzewach w inny niż zazwyczaj sposób? Sprawić, by przez chwilę poczuli się jak drzewa. Nie dosyć, że zamiast stóp będą mieli korzenie, to jeszcze będą musieli współdziałać z „kolegami po pniu”.

Każdy edukator stara się przybliżyć dzieciom pojęcie i definicję drzewa. Mówimy często, że drzewa są dla człowieka i całej przyrody bezcenne. Od wieków obecne w kulturze i tradycji fascynują jako najpotężniejsze rośliny lądowe, są symbolem siły, życia i długowieczności. Dają pokarm i schronienie wielu gatunkom zwierząt. Zadajemy pytania: Co to jest drzewo? Z czego się składa? Jakie znacie rodzaje drzew? Wiecie, jak wygląda cykl życia tej rośliny?

Kiedy podczas prowadzenia zajęć na ścieżce lub w Ośrodku Edukacji Leśnej „Łysy Młyn” w Biedrusku (Nadleśnictwo Łopu-

chówko) już żadne informacje nie są w stanie skupić uwagi przedszkolaków lub grup wczesnoszkolnych, sięgam do sprawdzonej metody: krótkiej gry ruchowej „poznajmy się i współpracujemy ze sobą tak, jak to robi las”.

Dzieci dobrane w pary stają naprzeciw siebie, a ja jako prowadząca głośno mówię i pokazuję. Choć drzewa mogą bardzo różnić się od siebie wyglądem, mają kilka wspólnych cech. Opowiadam, że jestem drzewem, które składa się z następujących elementów:

Moje stopy to korzenie, które wrastają głęboko w ziemię, rozprzestrzeniają się, tworząc rozgałęzioną sieć i umocowują mnie w podłożu. Dodatkowo pobierają z gleby wodę i sole mineralne, dlatego są niezbędne do mojego prawidłowego wzrostu i rozwoju – muszę pamiętać, aby nie odrywały się od podłoża.

Moje nogi to pień – pojedynczy zdrewniały pęd, łodyga – który tworzy się wskutek mojego corocznego wzrostu na wysokość i grubość. Mój pień okrywa kora niczym skóra, która chroni mnie z zewnątrz przed wysychaniem, zranieniem, a także chorobami, a gdy rosnę, pęka, tworząc charakterystyczne wzory. W środku mojego pnia znajdują się: łyko – tkanka włóknista, dzięki której wszystkie substancje odżywcze pobierane przez moje liście wędrują do moich korzeni; miazga – tkanka twórcza, której komórki pozwalają na mój coroczny wzrost; drewno – tkanka przewodząca wodę i sole mineralne od korzeni w górę (do pnia, gałęzi i liści).

Rozgałęziam się dopiero na pewnej wysokości (u mnie od pasa w górę), tworząc koronę mojego drzewa. To, na jakiej wysokości jest osadzona, uzależnione jest nie tylko od gatunku drzewa, którym jestem, ale przede wszystkim od środowiska, w jakim rosnę i nasłonecznienia. Gdy będę rosła pojedynczo na otwartej przestrzeni, np. na skaju łąki, będę

niska tak jak moja korona. A gdy będę rosła w lesie, w zwarciu z innymi drzewami i konkurowała z nimi o dostęp do światła, będę wysoka, podobnie jak moja korona, a mój pień będzie pozbawiony gałęzi.

Następnie proszę dzieci, by dobrały się w pary, i kontynuuję: – *Mam na imię Karolina, a ty jak masz na imię? Stańmy blisko siebie, tak aby stykały się czubki naszych butów. Podaję ci dłoń, ty podaj mi swoją, teraz jesteśmy jednym drzewem. Trzymając się za ręce, spróbujmy być jednym drzewem, którego korona rusza się na wietrze. Zamiast rękami witamy się samymi łokciami, delikatnie się nimi dotykając. Następnie stykamy się ramionami i barkami, na koniec czołami. Uwaga: można nabić sobie guza! Kolejne elementy to wspólne kołysanie się do przodu i do tyłu oraz w prawo i w lewo, na przemian na jednej nodze, stojąc na palcach, trzymając się wzajemnie za uszy, kładąc palec na nosie partnera.*

Druga część zabawy to udawanie zwierzęcia, które ociera się o drzewo: stajemy tyłem do siebie, opieramy się plecami i ocieramy się o siebie, tak jak dziki czy żubry trą o pień, pozostawiając na nim swój zapach i sierść. Na koniec stajemy naprzeciw siebie i gratulujemy, że umiemy współpracować tak, jak to robi las.

Zabawa może być wstępem do omówienia warstwowej budowy lasu czy sposobów użytkowania drzew przez zwierzęta. Zawsze wywołuje śmiech uczestników, bo każdorazowo znajdują się „drzewa”, które będą kołysały się za szybko lub za wolno i stracią równowagę. Oczywiście każda grupa jest inna i zabawę należy dostosować do konkretnej sytuacji, wieku i możliwości dzieci. Można ją też dowolnie modyfikować. Gra sprawdza się w każdym miejscu i czasie, stanowi zaproszenie do lasu, jest doskonałym wprowadzeniem do zajęć w lesie, aktywuje dzieci do działania, może stanowić przerwę w zajęciach i jednocześnie ich powtórkę.

Najlepszym tego potwierdzeniem są pozytywne opinie nauczycieli: *Ta zabawa wywołała nasze uśmiechy. Stawaliśmy naprzeciw siebie i w parach staraliśmy się wykonać kolejne ćwiczenia, które miały nam pokazać, że las ma różne piętra, czyli warstwy, które mają swoje nazwy. Przedstawialiśmy tworzące je rośliny i mieszkające wśród nich zwierzęta oraz dowiadaliśmy się o życiu mieszkańców lasu i ich wzajemnych zależnościach.*

Karolina Prange



Budowa drzewa? Nic prostszego. Stańmy blisko siebie i trzymając się za ręce spróbujmy być jednym z nich

Fot. A. Wierzbicka

Tablet w lesie

Najnowsze technologie to już codzienność. Również podczas wycieczki do lasu. Edukator powinien umieć je wykorzystać, ale zarazem dzięki własnej charyzmie pozostać liderem zajęć.

Czy prowadzenie zajęć edukacyjnych dla najmłodszych w oparciu o schemat edukator – tablica – las – odbiorca ma jeszcze jakąś przyszłość? Tablety, kody QR, dedykowane aplikacje to już nie wymyślne wariacje. Co drugi odwiedzający ścieżkę edukacyjną uczeń gimnazjum ma smartfona. Trzeba liczyć się z tym, że w najbliższej przyszłości będziemy musieli nauczyć się efektywnie korzystać z wielu nowinek technicznych.

Leśne izby edukacyjne coraz częściej wyposażone są w najnowsze projektory. Tablice śpiewają, światowidy zapraszają, komputery pomagają rozwiązać zagadki. Często są one jednak uzależnione od posiadanego w ścianie gniazdka elektrycznego. Ich duże rozmiary nie pozwalają na zabranie ich na wycieczkę do lasu. To podstawowa wada. Wymuszają interakcję jeden na jednego, gdzie pojedynczy odbiorca aktywnie korzysta z przedstawianych treści. Kolejnym poważnym minusem jest niezmiennosc prezentowanych zagadnień. Z pewnością będą niezmiernie atrakcyjnie dla osoby, która styka się z nimi po raz pierwszy. Nie zainteresują tego, kto już korzystał z ich usług.

Ile razy zdarzyło się wam, drodzy edukatorzy, że podczas zwiedzania podchodziliście z grupą do leśnego jeziora, przy którym z całą pewnością gniazdają ciekawe ptaki i... nic nie udało się wam zaobserwować. Leśne zwierzęta mają tę przewagę nad tymi z ogrodu zoologicznego, że słysząc rozkrzyczaną wycieczkę sześciolatków, uciekają jak najdalej w las. Nie ma natomiast nic gorszego niż rozczarowane miny dzieciaków, którym obiecujemy, że zobaczą żurawia, a na miejscu zastają tylko szum wody. O ile łatwiej byłoby w tym momencie wyciągnąć z plecaka tablet i odtworzyć na nim film ze śpiewającymi żurawiami.

Tablet, którego z powodzeniem coraz częściej używam na zajęciach, szczególnie pomaga mi, gdy w szkolnej sali nie ma możliwości przeprowadzenia prezentacji multimedialnej. Wyjątkowo cenna jest możliwość odtworzenia krótkich filmów czy głosów zwierząt.

Wytwory najnowszej technologii szybko taniają. Myślę, że już niedługo tak, jak wyposażyliśmy izby edukacyjne w lornetki, mikroskopy czy lupy, wyposażymy je w tablety. Pole możliwości wykorzystania tego sprzętu jest ogromne. Wyobrażam sobie, że bardzo szybko powstaną (jeśli już nie istnieją) aplikacje, które zeskanowany liść dopasują do drzewa, opowiedzą o tym drzewie kilka ciekawostek, a na koniec podpowiedzą, jakich grzybów możemy szukać pod ich koronami.

Pójście w tę stronę mogłoby jednak okazać się zgubne dla samego edukatora. Okazać by



się mogło, że jego obecność wydaje się zbędna, skoro wystarczy grupę wyposażyć w sprzęt i pokazać tylko odpowiednie znaki do zeskanowania.

Różnica jest jednak ogromna. Najłatwiej wyobrazić ją sobie w dość nudnym muzeum. Mamy możliwość zwiedzania sal z audio przewodnikiem, czyli nagrany na taśmie świetnie przygotowanym tekstem, opisującym każdy przystanek czy eksponat, lub żywym człowiekiem, który zatrzyma się w tych samych miejscach i opowie dokładnie te same treści, co nagrane na taśmie. Chyba każdy, kto korzystał z obu form zwiedzania, wyczuwa różnicę. Nie da się zastąpić żywego edukatora maszyną, choćby miała najlepszy system operacyjny.

Wybierając przenośny sprzęt multimedialny, trzeba zwrócić uwagę głównie na jakość wyświetlacza. Dobrze przetestować go w silnym oświetleniu, gdyż najczęściej będzie

wykorzystany na zewnątrz. Drugą niedocenianą, ale w mojej opinii niezwykle ważną, cechą jest waga. Trzeba pamiętać, że tablet trzeba nieść ze sobą przez cały czas trwania zajęć terenowych, a edukator zwykle i tak kieszenie ma wypchane innymi gadżetami. Ceny tabletów wahają się od kilku tysięcy do kilkuset złotych, warto jednak zainwestować w sprzęt wyższej jakości, o lepszych parametrach technicznych.

Mam tylko nadzieję, że nie okaże się, iż otoczeni sprzętem zapomnimy o tym, co w edukacji najważniejsze. Jak nie zagubić w tym

wszystkim samej esencji edukacji dla zrównoważonego rozwoju? To edukator powinien być liderem prowadzącym zajęcia. Gdy obwiesi się wszystkimi możliwymi elektronicznymi sprzętami, a nie będzie potrafił przekazać, po co zaprosił ludzi do lasu, edukacja zostanie tylko kolejną wizytą w lesie. Postarajmy się, aby uczestnik zajęć wyszedł z nich wzbogacony.



Iza Randak

32 lata, leśniczka, edukatorka-amatorka. Na co dzień prowadzi zajęcia w Nadleśnictwie Radomsko. Zafascynowana nowymi technologiami i elektronicznymi gadżetami. W każdym nowym sezonie szuka świeżych pomysłów i rozwiązań, żeby skutecznie odkrywać przed nieleśnikami tajemnice lasu.

Zwierzęta z dłoni wyczarowane

Kontynuujemy tematykę zabaw ruchowych urozmaicających zajęcia edukacyjne. Do „rozmów zwierząt leśnych” potrzeba niewiele. Wystarczy wyobraźnia i własne dłonie.

W Ośrodku Edukacji Leśnej Łysy Młyn, w którym pracuję, pierwsze piętro zajmuje ekspozycja poświęcona martwemu drewnu. Aby podsumować zajęcia z tego tematu, a także watek zwierząt leśnych, stosuję zabawę ruchową z elementami rytmiki „rozmowy zwierząt leśnych”. Gra sprawdza się zarówno wśród grup przedszkolnych, jak i wczesnoszkolnych.

Dzieci stają możliwie jak najszerszej w kręgu i kucają. Następnie wybijam rytm rękami, klaszcząc dwa razy o kolana i dwa razy w dłonie. W przerwach między taktami przedstawiam zwierzęta, mieszkańców lasu, zamieszkujące różne jego warstwy, poczynając od ściółki. Zwierzęta pokazują za pomocą dłoni lub całym ciałem, a dzieci naśladują to, co robię. Przy okazji opowiadam o ich etologii i zwyczajach. A oto kilka przykładów, jak „zrobić” poszczególne zwierzęta i co o nich opowiedzieć.



Fot. A. Wierzbicka

„Rozmowy zwierząt” to rozrywka nie tylko dla dzieci. Rozbawione studentki Wydziału Leśnego Uniwersytetu Przyrodniczego z Chin

Gąsienica (larwa) – palec wskazujący jednej ręki zginamy, udając gąsienicę motyla. W przerwie między taktami przedstawiam krótką jej charakterystykę: gąsienice w odróżnieniu od dorosłych motyli bardzo dużo jedzą, do pobierania pokarmu służy im specjalny aparat gryzący, posiadają również oczka umieszczone po sześć z każdej strony głowy.

Motyl – kciuki prawej i lewej dłoni łączymy razem, a reszta palców zgina się w równym tempie. W odróżnieniu od gąsienicy motyl

żyje kilka tygodni, ginie zwykle po złożeniu jaj. Dorosły motyl, imago, pobiera mało pokarmu, zjada małe ilości nektaru i rosy.

Pająk – ręce na przemian otwierają się i zamykają, tak jakbyśmy coś zbierali – tym sposobem naśladujemy poruszanie się pajaków.

Ślimak – palce wskazujący i środkowy jednej ręki unosimy do góry i zginamy je, udając różki. Ślimakiem, którego dom stanowi spróchniała kłoda, jest pomrów wielki. Może rozmnażać się samodzielnie, zwykle jednak dwa osobniki łączą się ze sobą, tworząc sznury i wykonując charakterystyczny „taniec”, wisząc przy tym na wytworzonych przez siebie pasmach śluzu.

Żółw – jedną rękę kładziemy na grzbiet drugiej, pocieramy o siebie, a kciuki udają nogi. Żółw błotny to jedyny naturalnie żyjący w Polsce gatunek. Większość czasu spędza w wodzie, ale oddycha powietrzem atmosferycznym za pomocą płuc. Pod powierzchni wody może przebywać nawet do godziny. Jest bardzo płochliwy, doskonale pływa, nurkuje, widzi oraz wyczuwa zbliżającego się intruza, dlatego też bardzo trudno go spotkać. Kiedy nie jest płoszony, lubi wychodzić z wody i wygrzewać się na słońcu. Zimuje zagrzebany głęboko w mule na dnie zbiornika wodnego przez ok. pięć miesięcy.

Ptāk – dwa kciuki splatamy ze sobą naprzemianlego, a resztę palców prawej i lewej ręki zginamy w równym rytmie. Dzieci wymieniają gatunki ptaków, które poznały na zajęciach, związane z martwym drewnem

Żuraw – jedna ręka wędruje przed tułowem, a druga za tułowem i stajemy na jednej nodze – naśladujemy taniec godowy żurawi.

Sowa – dłonie kładziemy na oczy i zakrywamy je dwa razy do wybijanego taktu. Mówię o wzroku sowy dostosowanym do widzenia w słabym oświetleniu. W porównaniu do ptaków dziennych, np. gołębi, oko sowy jest do 100 razy wrażliwsze na światło, a w porównaniu do oczu człowieka do 2,5 razy wrażliwsze. Sowy nie posiadają też uszu zewnętrznego, a jedynie otwory słuchowe ukryte pod piórami. „Uszy” widoczne u niektórych gatunków to jedynie pęki piór.

Kret – dłonie zwiijam w pięści i kręcę, przykładając do oczu, raz w prawo, raz w lewo. Opowiadam o trybie życia kreta, który nie zapada w sen zimowy, jest zwierzęciem bardzo ruchliwym i aktywnym, żyje samotnie ok. 2–4 lat. Ciekawostką jest jego dobowy cykl aktywności i bardzo głęboki sen (podczas

którego chrapie). Kret jest aktywny przez ok. 4 godz., po czym mocno śpi przez ok. 3 godz.

Mysz – pocieramy twarz rękami, przez co udajemy myszkę, która czyści swoje wąsy.

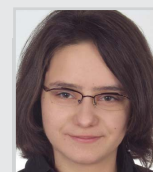
Jeleń – prostujemy palec wskazujący i końcowy jednej i drugiej dłoni, ustawiając je naprzeciw siebie. Udajemy tym samym walkę dwóch byków o samicę. Można wspomnieć, że takie sytuacje mają miejsce podczas okresu godowego zwanego rykowiskiem.

Dzik – rękami naśladujemy kopanie w ziemi, jednocześnie przykładając blisko nos. Możemy wspomnieć, że takim zachowaniem dziki pomagają leśnikom – buchtując w ziemi, wyjadają larwy owadów i ją napowietrzają.

Wilk – dłonie łączymy w nadgarstkach, otwierając je w wybijany takt – naśladujemy wówczas „ziewanie wilka”. Możemy wspomnieć, że w rodzinie wilków zwanej watahą każdy członek pełni określoną funkcję. Wyróżniamy zatem specjalistów od węszenia niebezpieczeństwa, szukania tropów, zabijania łupu, chronienia dzieci. Wymierzaniem kar zajmuje się zastępca przywódcy. Odbywa się to zawsze w sposób symboliczny. Wilk-zastępca otwiera szeroko pysk, w który winowajca wkłada swoją głowę – i to właśnie pokazujemy.

Świstak – rękę zginamy w pół i trzymając płasko dłoń, obracamy ją raz w prawo, raz w lewo, naśladując rozglądającego się świstaka. Nadmieniam wówczas, że jest to gryzoń bardzo ostrożny i płochliwy. W czasie żerowania całego stada zawsze któryś z osobników stoi na czatach. W razie zagrożenia wydaje głośny świst, od którego pochodzi jego nazwa.

Dzieci bardzo żywo reagują na ten rodzaj aktywności, po zakończonej zabawie często opowiadają swoje wrażenia związane z pobytem w lesie i jego mieszkańcami. Podczas tej odskoczni jest dużo śmiechu i radości, zarówno młodszych, jak i starszych uczestników. ■



Karolina Prange

Absolwentka kierunku Ochrona Środowiska Wydziału Rolniczego Uniwersytetu Przyrodniczego w Poznaniu. Prowadzi edukację leśną w Łysym Młynie (Nadleśnictwo Łopuchówko). Zakochana w Puszczy Zielonka i żyjących tam bobrach.